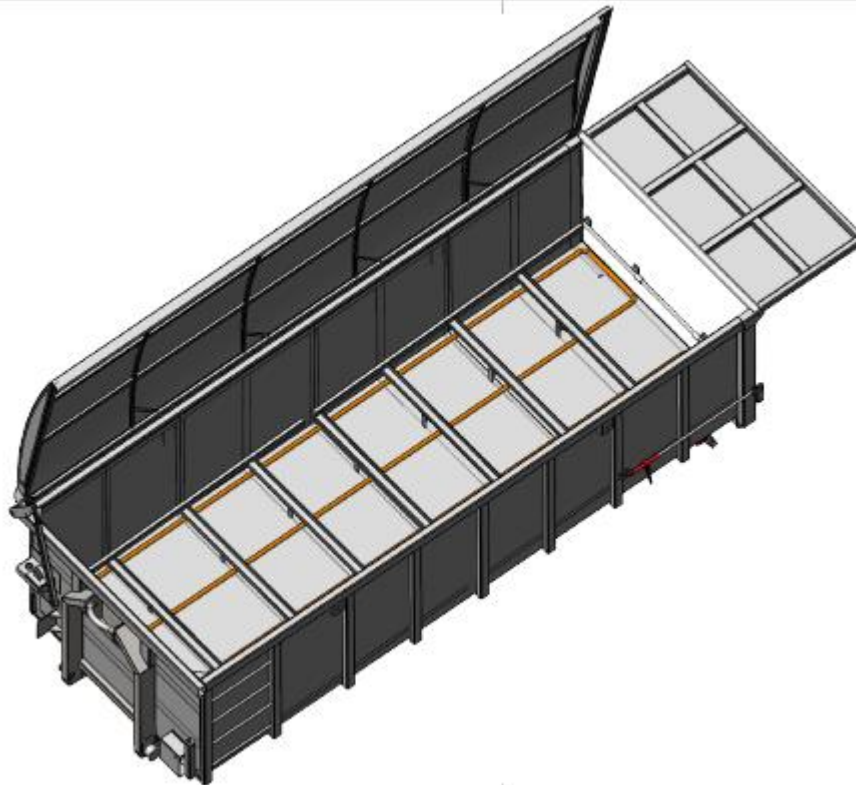


NK-YHTYMÄ OY

KÄYTTÖ- JA TURVALLISUUSOHJE
SORVILASTULAVA



Sisällys

1. Turvallisuusohjeet.....	3
2. Lavan käsittely	3
2.1 Kontin kannen avaaminen ja sulkeminen.....	4
2.2 Takaovien avaaminen / sulkeminen	5
3. Pohjalämmitys	5
4. Väliseinäällisen lavan tyhjennys	6
5. Valuma-allas	6
6. Huolto	6
7. Häiriöt	7
8. Takuehdot.....	7

1. Turvallisuusohjeet

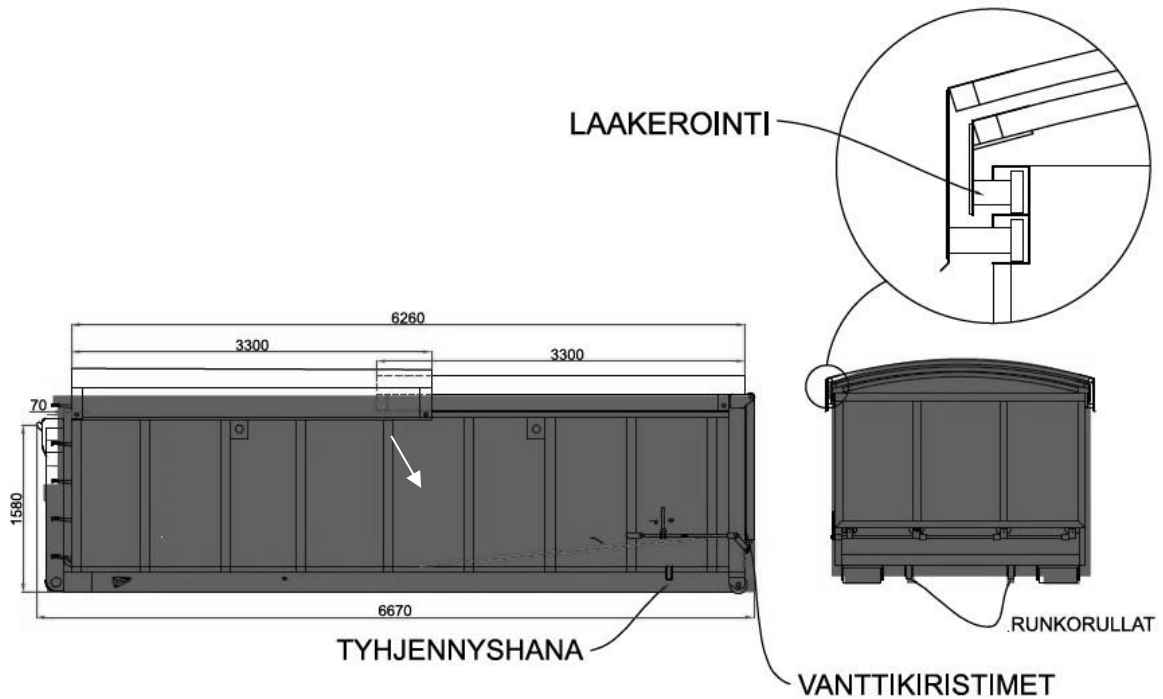
Kannellinen sorvilastulava-täyttää SFS 4417-standardin vaatimukset. Konttia saa käyttää vain käyttö- ja huolto-ohjeeseen perehtyneet henkilöt. Konttien sallitut kuormitukset löytyvät tyyppikilvestä. Tarkasta aina ennen käyttöä, että letkujen liitokset, sekä käyttömekaniikka ovat ehjät. Ennen käyttöä kannen päällinen on puhdistettava irtotavarasta, lumesta tai muuta vastaavasta. Varmista ennen kannen avaamista riittävä etäisyys kannen avaamista estäviin rakennuksiin tai muihin avaamista estämistä esteisiin. Kannen käyttömekanismiin käyttäjän on estettävä asiattomien pääsy vaara-alueelle. Avoimna olevan kannen ja lavan väliin ei saa mennä. Mikäli huomaat kontissa turvallisuuspuutteita ota yhteyttä valtuutettuun huoltoon ja lopeta lavan käyttäminen. Kontteihin saa tehdä muutoksia vain valtuutettu huoltomies. Mikäli kannenavaus on varustettu sähköisesti. Varmista sähkömoottorin vaatima jännitteensyöttö (220V / 330V). Varmista jännitetulon maadoitus. Käytä vain hyväksytyjä jatkojohtoja.

2. Lavan käsittely

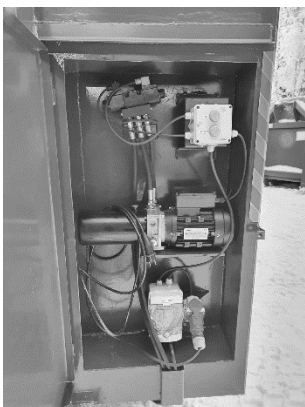
Käsittele konttia varoen. Konttia ei saa pudottaa maahan eikä vierittää/vetää maata vasten, mikäli lavaa ei ole varustettu takalaskurullilla. Varmista ympäristön turvallisuus, mm. estä pääsy ajoneuvon ja kontin väliin. Varmista käytettävän kaluston turvallinen sijainti jättö- ja poishakukohteessa työskentelyn ajan. Sijoita kontti tasaisille ja uppoamattomalle alustalle. Liikuteltaessa konttia varmista, että lavan ympärillä sekä yläpuolella on riittävästi tilaa nostamiseen pois auton päälle- / pois päältä laittoon. Huomioi ympärillä olevat rakennuksien ulkonevat rakenteet, puut ja muut lavan tuontia tai poishakua estävät esteet. Lavaa liikutellessa ajoneuvolla on kuljettajan varmistettava lavalukkojen lukkiutuminen tai muu vastaava lukitus ajoneuvon etteivät lavat pääse siirtymään tai liikkumaan ajoneuvon päältä ilman asianmukaista tarkoitusta. Lavalle ei saa pudottaa raskaista esineitä eikä sisältöä ei saa tyhjentää koneellisesti (esim. romukoura tms.).

2.1 Kontin kannen avaaminen ja sulkeminen

Avaa haluamasi puolen päässä olevat lukitukset ja liuta kansi toisen kannen päälle / sisään.
Avattaessa tarkasta että kansi liikuu kevyesti ja tasaisesti.

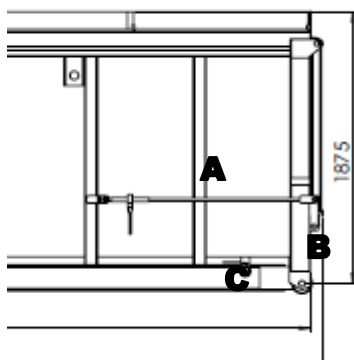


Lisävaruste sähköinen kannenavaus: Paina syöttöpainikkeesta haluttuun suuntaan nuoli ylös avautuu - nuoli alas / sulkeutuu.



2.2 Takaovien avaaminen / sulkeminen

Avaa takaovien vanttikiristin molemmilta sivuilta kuva: takaoven lukitus (A). Avaa lukituksia vanttikiristimistä riittävästi, jotta kiristimet voi irrottaa lukitinhahloista (B) ja käännä sivuun. Vapauta takaovi toisella sivulla olevasta vapauttimesta (C).

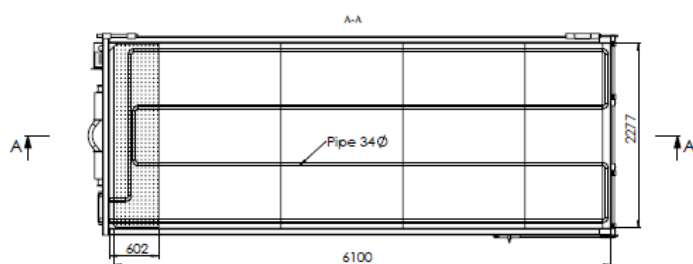


Kuva: Takaoven lukitus

Tarkasta takaoven tiivisteiden puhtaus. Takaovent lukitaan asentamalla vanttitangot lukitinhahloihin (B) ja kiristämällä vanttikiristimestä (A) riittävästi. Älä kiristä takaovea liikaa, jätä takaoven tiivisteille liikkumisvaraa.

3. Pohjalämmitys

Lavan pohjassa kiertää lämmitysputkisto (kuva: Pohjalämmitysvastus). Putkistossa käytetään jäähdytysnestettä (Glykoli).



Kuva: pohjalämmitysvastus



Kuva: Pohjalämmitinyksikkö

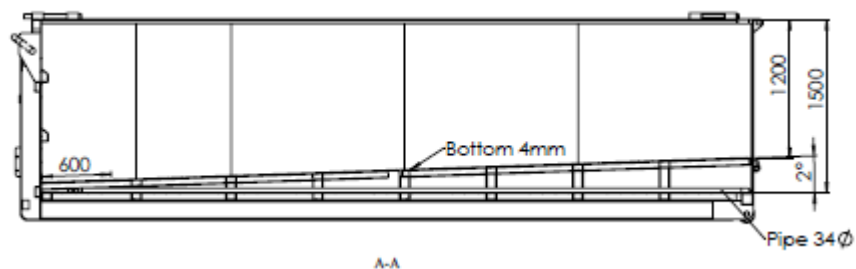
Kytke lämmitysjohto pistorasiaan (230V 16A) ja kytkeäksesi pohjalämmityksen päälle. Lämmitystä ei voi säätää, pohjalämmityksen lämpötilaa voi seurata säiliön kyljessä sijaitsevasta mittarista. Seuraa glycolin (kuva: Pohjalämmitinyksikkö) tasoa mittarista (A) ja lisää tarvittaessa, mikäli nesteen taso ei näy mitta-asteikossa.

4. Väliseinällisen lavan tyhjennys

Ennen väliseinällä varustetun lavan etuosan tyhjennystä tulee takaosa olla tyhjennettynä. Etuosaa tyhjentäessä vapauttaa väliseinän lukitsimet molemmin puolin lavaa olevista väliseinän vapauttimista ts. kahvoista. Tyhjennyksen jälkeen ja väliseinän palautuessa paikalleen varmista väliseinän täydellinen lukittautuminen, eikä väliin ole jäänyt mitään ylimääräistä (esim. lastuja tms.). Väliseinä tulee aina lukita paikalleen vivut lukitusasentoon kääntäen.

5. Valuma-allas

Valuma-altaan tila on n. 2300 l. Valuma-allas tulee tyhjentää jokaisen lastutyhjennyksen yhteydessä. Valuma-altaan tyhjennys tapahtuu lavansivulla olevan tyhjennyshanasta. Huolehdiathan ettei valuma-altaan sisältö pääse valumaan luontoon. Valuma-altaan sisältö on tyhjennyksen yhteydessä toimitettava asianmukaiseen jatkokäsittelyyn. Tyhjennystä suorittavan henkilön on varottava mahdollisia roiskeita ja käytettävä riittäviä suojavarusteita. Tyhjennyksen jälkeen on erityisen tärkeää varmistaa tyhjennyshanan sulkeutuminen.



6. Huolto

Välipohjan puhdistus voidaan suorittaa sisällä olevan huoltoluukun kautta (osassa lavoja).

Säiliöiden toimintahäiriöiltä välttyä, kun tarkastaa ja huoltaa säiliöt säännöllisin väliajoin.

- Älä käytä puhdistukseen hankaavia puhdistusaineita
- Rasvaa takaovien saranat ja laskurullat säännöllisesti
- Voitele liukukansilavan liukulaakerit
- Tarkista mahdolliset öljy- ja jäähdytysnestevuodot
- Vaihda hydraulipumpun öljyt vuosittain. Huolehdiathan öljyjen asianmukaisen talteenoton ja hävityksen. Käytä hydraulipumpussa hyvälaatuista ATF –öljyä.
- Tarkasta säännöllisin määräväliajoin säiliöiden maalipinnat. Mikäli havaitset vaurioita korjaa maalipintojen vauriot.

7. Häiriöt

Kansi ei avaudu:	<ul style="list-style-type: none"> - Tarkasta onko kannen päällä ylimääräistä materiaalin (lunta) -> Puhdista kansi ylimääräisestä materiaalista. - Tarkasta pumpun venttiilin asento -> käännä auki-asentoon. - Öljynpaineen säätöventtiiliä käännetty -> Käännä venttiiliä + merkin suuntaan. - Tarkasta ettei mekaaninen tuki estä kannen nousua - Tarkasta kannen mekaaninen lukitus - Tarkasta ettei mahdollisessa laakerikourussa ole kuulumattomia esineitä. (liukukansilava)
Kansi ei sulkeudu:	<ul style="list-style-type: none"> - Tarkasta pumpun venttiilin asento -> käännä kiinni-asentoon. - Öljynpaineen säätöventtiiliä käännetty -> Käännä venttiiliä - merkin suuntaan. - Tarkasta kannen mekaaninen tuki -> nosta kantta hieman jotta mekaaninen tuki vapautuu. - Tarkasta ettei lavaa ole täytetty liikaa, ettei kansi pääse kokonaan laskeutumaan. - Tarkasta ettei laakerikourussa ole kuulumattomia esineitä.(liukukansilava)

8. Takuuehdot

5.1 Takuun kattavuus

- Toimittaja antaa toimittamilleen säiliöille näiden takuuehtojen mukaisen kuuden (6) kuukauden takuun, joka koskee materiaali- ja valmistusvirheitä.
- Lämmitysyksikön takuusta vastaa lämmitysyksikön toimittaja.
- Takuu ei kuitenkaan koske kohdassa 5.6 erikseen mainittuja asioita.

5.2 Takuun alkaminen

- Takuu alkaa Sopimuksen mukaisesti. Tilaajan on viivytyksettä kirjallisesti ilmoitettava toimittajalle toimituksessa ja/tai säiliöissä havaitsemistaan virheistä tai puutteista.

5.3 Takuuseen sisältyvä korjaus

- Takuun perusteella Toimittaja suorittaa veloituksetta takuun piiriin kuuluvat virheiden korjaukset kohtuullisen ajan sisällä. Käyttöturvallisuuteen vaikuttava virhe, niin silloin Toimittaja suorittaa takuukorjaukset sopimuksen mukaisesti. Toimittaja suorittaa korjaukset itse tai ilmoittamaansa alihankkijaa käyttäen. Toimittaja vastaa alihankkijan työstä ja suoritteista kuten omastaan. Toimittaja suorittaa korjaukset itse tai ilmoittamaansa alihankkijaa käyttäen. Toimittaja vastaa alihankkijan työstä ja suoritteista kuten omastaan.

5.4 Takuukorjauksen edellytykset

- Takuukorjauksen edellytyksenä on, että
 - o Vaurio on tapahtunut normaaliksi katsottavissa käyttöolosuhteissa,
 - o Toimittajan antamia kirjallisia asennus-, käyttö- ja huolto-ohjeita on noudatettu,
 - o Lavaa huoltaessa tai korjattaessa on käytetty alkuperäisvaraosia ja -tarvikkeita,
 - o takuukorjausvaatimuksen esittää Säiliöiden Tilaaja tai tämän edustaja,
 - o Tilaajan takuukorjausvaatimuksessa tulee antaa selvitys, josta ilmenee lavan sarjanumero, toimituspäivä, tilausviitteet, riittävällä tavalla vian yksilöinti sekä kuvaus lavojen käyttöolosuhteista.

Mikäli todetaan, ettei Tilaajan ilmoittama vika tai virhe kuulu takuun piiriin, toimittajalla on oikeus veloittaa kohtuulliset kulut vian tai virheen etsimisestä ja paikallistamisesta voimassa olevan hinnastonsa mukaisesti.

5.5 Korjatun tuotteen takuu

- Takuun perusteella korjatun säiliön takuu jatkuu alkuperäisen takuuajan loppuun.

5.6 Takuun rajoitukset

- Takuu ei kata:
 - o Maalipinnan mekaanisia vaurioita, jotka johtuvat normaalista kulumisesta
 - o Sellaisten vikojen korjausta, jotka aiheutuvat luonnollisesta kulumisesta, olennaisista käyttövirheistä, muiden kuin toimittajan tai tämän valtuuttaman alihankkijan suorittamasta puutteellisesta tai virheellisestä huollosta.
 - o Vian korjaamista, jos joku muu kuin toimittajan huoltokorjaamo tai toimittajan valtuuttama alihankkija on tehnyt säiliöihin muutoksia tai korjauksia.
- Toimittajan velvollisuudet rajoittuvat takuun osalta näihin takuehtoihin.